

## 1. INFORMACJE PODSTAWOWE

Numer JCWPd	7
Kod JCWPd	GW60007
Powierzchnia JCWPd [km <sup>2</sup> ]	2323.26
Obszar dorzecza	obszar dorzecza Odry
Region wodny	Dolnej Odry i Przymorza Zachodniego
Regionalny Zarząd Gospodarki Wodnej	RZGW w Szczecinie
Zarząd Zlewni	Zarząd Zlewni w Stargardzie; Zarząd Zlewni w Szczecinie
Regionalna Dyrekcja Ochrony Środowiska	RDOŚ w Szczecinie
Obszar bilansowy	Noteć Pradoliny Toruńsko - Eberswaldzkiej, Drawa, Uznam, Zalew Szczeciński, Międzyodrze, Gowienica, Lewobrzeżna Dolna Odra (Gunica - Ucker), Ina, Płonia, Rega i Przymorze
Rejony wodnogospodarcze	Mierzęcka Struga, Płonia, Dolna Ina (poniżej Stargardu Szczecińskiego), Kanał Rana, Drawa z Korytnicą, Drawa Środkowa, Mała Ina, Zalew Szczeciński, Międzyodrze Szczecina - Jezioro Dąbie, Sępólna, Ukleja, Gowienica, Krąpiel, Górna Ina (do Stargardu Szczecińskiego), Rega, Węgorza, Gunica
Województwo (TERYT)	zachodniopomorskie (32)
Powiat (TERYT)	powiat choszczeński (3202), powiat drawski (3203), powiat goleniowski (3204), powiat policki (3211), powiat pyrzycki (3212), powiat stargardzki (3214), powiat łobeski (3218)
Gmina (TERYT)	Bierzwnik (3202012), Chociwel (3214023), Choszczno (3202023), Dobra (3218013), Dobrzany (3214033), Dolice (3214042), Drawno (3202033), Goleniów (3204023), Ińsko (3214053), Kalisz Pomorski (3203033), Kobylanka (3214062), Krzęcin (3202042), Marianowo (3214082), Maszewo (3204033), Pełczyce (3202053), Police (3211043), Przelewice (3212042), Recz (3202063), Stara Dąbrowa (3214092), Stargard (3214011), Stargard (3214102), Stepnica (3204073), Suchań (3214113), Warnice (3212062), Węgorzyno (3218053)
Powiązanie JCWPd z JCWP	RW600015199529;RW60000919852;RW60001019969;RW600009198449;LW90214;LW110-95;LW11070;RW600015199669;RW600009198399;RW60000919849;RW600009198549;RW600009198569;RW6000091985729;RW6000091985829;RW600009198673;RW600009-198689;RW600009198833;RW600009198849;RW6000091988699;RW600009198874;RW600009198889;RW6000091989299;RW600010198949;RW600010198969;RW600010198-989;RW600010199632;RW600011198899;RW60001119897;RW60001719829;RW60001219-99;RW600015198581;RW600015199689;RW600016198699;RW6000161987;RW600016198-99;LW11059;LW11051;LW11052;LW11053;LW11061;LW11072;LW11081;LW11089;LW11090;LW11-091;LW11097;LW11101;TW60001WB2

## 2. OCENA STANU JCWPd

Czy JCWPd jest monitorowana?	Tak
Ocena stanu (2019) wg Rozporządzenia MGMIŻŚ z dnia 11.10.2019 r. w sprawie kryteriów i sposobu oceny stanu jednolitych części wód podziemnych (Dz. U. 2019 poz. 2148)	
Stan chemiczny	dobry
Stan ilościowy	dobry
Stan JCWPd	dobry
Wskaźniki determinujące stan JCWPd	
Stan chemiczny	nie dotyczy
Stan ilościowy	nie dotyczy
Przyczyna stanu słabego	
Warunki naturalne – charakter geogeniczny	nie dotyczy
Antropopresja	
Wpływ na stan chemiczny	nie dotyczy
Wpływ na stan ilościowy	nie dotyczy

Identyfikator punktu pomiarowego  
 wykorzystanego na potrzeby oceny stanu

352; 353; 362; 772; 869; 881; 5689; 5690; 5873; 7429; 7871

### 3. PRESJE DETERMINUJĄCE STAN JCWPd

Rodzaj użytkowania JCWPd (pobór wód podziemnych)

Pobór rejestrowany z ujęć wód podziemnych – stan na rok 2018

[tys. m3/rok]	11839.90
% w JCWPd	100,00%

Pobór odwodnieniowy – stan na rok 2018

[tys. m3/rok]	nie dotyczy
% w JCWPd	nie dotyczy

Razem [tys. m3/rok] – stan na rok 2018

11839.90

 Zasoby wód podziemnych dostępne do  
 zagospodarowania [tys. m3/rok] – stan na rok  
 2018

93201.29

 % wykorzystania zasobów dostępnych do  
 zagospodarowania

13

 Zidentyfikowane presje znaczące. Wynik analizy  
 znaczących oddziaływań – JCWPd

presja obszarowa rozproszona związana z rolnictwem, gospodarką komunalną lub przemysłem

 Rodzaj presji determinującej stan wód w obrębie  
 danej JCWPd

chemiczna

 Ocena ryzyka nieosiągnięcia celu  
 środowiskowego

niezagrożona

### 4. OBSZARY CHRONIONE WYMNIENIONE W ZAŁ. IV RDW

 Jcw przeznaczone do poboru wody na potrzeby  
 zaopatrzenia ludności w wodę przeznaczoną do  
 spożycia przez ludzi

TAK - JCWPd przeznaczona do poboru wody na potrzeby zaopatrzenia ludności w wodę przeznaczoną do spożycia przez ludzi

Obszary przeznaczone do ochrony siedlisk lub gatunków, gdzie utrzymanie lub poprawa stanu jest ważnym czynnikiem w ich ochronie

Typ obszarów	Liczba obszarów w JCWPd
Parki narodowe	0
Rezerваты przyrody	9
Parki krajobrazowe	2
Natura 2000 - OSO	5
Natura 2000 - SOO	7
Obszary chronionego krajobrazu	3
Zespoły przyrodniczo-krajobrazowe	2
Stanowiska dokumentacyjne	0
Użytki ekologiczne	10
Pomniki przyrody	1

### 5. CELE ŚRODOWISKOWE DLA JCWPd

Cele środowiskowe

Stan chemiczny	dobry stan chemiczny
Stan ilościowy	dobry stan ilościowy

Postęp w osiągnięciu celów środowiskowych JCWPd w okresie 2011-2019 (porównanie wyników oceny stanu JCWPd z 2012, 2016 i 2019 roku)

2012

Stan ilościowy	dobry
Stan chemiczny	dobry
2016	
Stan ilościowy	dobry
Stan chemiczny	dobry
2019	
Stan ilościowy	dobry
Stan chemiczny	dobry

#### Wymagania dla stanu chemicznego

Podstawa wymagania	Rozporządzenie Ministra Gospodarki Morskiej i Żeglugi Śródlądowej z dnia 11 października 2019 r. w sprawie kryteriów i sposobu oceny jednolitych części wód podziemnych [Dz. U. 2019, poz. 2148] oraz Metodyka oceny stanu jednolitych części wód podziemnych
Testy klasyfikacyjne	
Test C.1- ogólna ocena stanu chemicznego	Wartości graniczne III klasy jakości wód zgodnie z załącznikiem 1 do rozporządzenia MGiŻŚ z dnia 11 października 2019 r., przy uwzględnieniu powierzchni obszaru o stwierdzonym przekroczeniu wartości progowych
Test C.2 - ocena wpływu ingresji i ascenzji wód stonych lub innych zdegradowanych na stan wód podziemnych	Dotyczy obszarów, w których warunki geologiczne i hydrogeologiczne, przy istniejącym poborze, sprzyjają zachodzeniu procesów ascenzji lub ingresji. Wartości kryterialne: PEW < 1875 uS/cm; Chlorki < 187,5 mg/l; Siarczany < 187,5 mg/l; Sód < 150 mg/l + zidentyfikowany trend wzrostowy PEW lub Cl lub Na lub SO <sub>4</sub>
Test C.3 - ochrona ekosystemów lądowych zależnych od wód podziemnych	Dotyczy ekosystemów zależnych od wód podziemnych w obszarach występowania presji antropogenicznej. Wartości kryterialne w teście: 1. Dla siedlisk dla siedlisk 7210, 7220, 7230, 91D0, 91XX: NH <sub>4</sub> < 1,1 mg/l; NO <sub>3</sub> < 12 mg/l; NO <sub>2</sub> < 0,03 mg/l; HPO <sub>4</sub> < 0,5 mg/l; K < 9 mg/l; 2. dla siedlisk 6410, 6510, 65XX, 91E0-4 i 91F0: NH <sub>4</sub> < 1,4 mg/l; NO <sub>3</sub> < 15 mg/l; NO <sub>2</sub> < 0,03 mg/l; HPO <sub>4</sub> < 1 mg/l; K < 15 mg/l. a w przypadku ich przekroczenia, niestwierdzenie złego stanu zachowania ekosystemów lądowych zależnych od wód podziemnych w zakresie wskaźnika "specyficzna struktura i funkcje siedliska przyrodniczego" (dane PMS - Monitoring Gatunków i Siedlisk Przyrodniczych).
Test C.4 - ochrona stanu wód powierzchniowe	Dotyczy punktów monitoringowych reprezentatywnych dla warstw wodonośnych będących w bezpośrednim kontakcie hydraulicznym z wodami powierzchniowymi. Kryterium oceny: JCWPd nie ma znaczącego negatywnego wpływu na stan ekologiczny lub chemiczny JCWP będących z nią w bezpośredniej więzi hydraulicznej.
Test C.5 - ochrona wód podziemnych przeznaczonych do spożycia przez ludzi	Wartości kryterialne: normy jakości określone w Rozporządzeniu Ministra Zdrowia z dn. 11 grudnia 2017 r. i Dyrektywie Wód Pitnych 98/83/WE

#### Wymagania dla stanu ilościowego

Podstawa wymagania	Rozporządzenie Ministra Gospodarki Morskiej i Żeglugi Śródlądowej z dnia 11 października 2019 r. w sprawie kryteriów i sposobu oceny jednolitych części wód podziemnych [Dz. U. 2019, poz. 2148] oraz Metodyka oceny stanu jednolitych części wód podziemnych
Testy klasyfikacyjne	
Test I.1- bilans wodny	% wykorzystania zasobów dostępnych w JCWPd (< 70%)
Test I.2 - ocena wpływu ingresji i ascenzji wód stonych lub innych zdegradowanych na stan wód podziemnych	Dotyczy obszarów, w których warunki geologiczne i hydrogeologiczne, przy istniejącym poborze, sprzyjają zachodzeniu procesów ascenzji lub ingresji. Wartości kryterialne: PEW < 1875 uS/cm; Chlorki < 187,5 mg/l; Siarczany < 187,5 mg/l; Sód < 150 mg/l + zidentyfikowany trend wzrostowy PEW lub Cl lub Na lub SO <sub>4</sub>
Test I.3 - ochrona ekosystemów lądowych zależnych od wód podziemnych	Dotyczy występowania ekosystemów zależnych od wód podziemnych w obszarach o udokumentowanych lejach depresji lub w sąsiedztwie ujęć wód podziemnych. Kryterium oceny jest wynik analizy stanu zachowania siedlisk ekosystemów zależnych od wód podziemnych w zakresie wskaźnika „specyficzna struktura i funkcja siedliska przyrodniczego”

Cele środowiskowe dla JCWPd przeznaczonych do poboru wody na potrzeby zaopatrzenia ludności w wodę przeznaczoną do spożycia przez ludzi są tożsame z celami środowiskowymi przedstawionymi w części 5.

Informacje dotyczące celów środowiskowych dla obszarów przeznaczonych do ochrony siedlisk lub gatunków, dla których utrzymanie lub poprawa stanu wód jest ważnym czynnikiem w ich ochronie są przedstawione w kartach charakterystyk dla jednolitych części wód powierzchniowych (JCWP) oraz w odpowiednim załączniku rozporządzenia IIaPGW (załącznik nr 2).

## 6. ODSTĘPSTWA OD OSIĄGNIĘCIA CELÓW ŚRODOWISKOWYCH

### Odstępstwo z tytułu art. 4.4 RDW - odstępstwo czasowe

Wskaźniki stanu wód, dla których uzasadnione jest odstępstwo w zakresie terminu osiągnięcia celów środowiskowych

Stan chemiczny	nie dotyczy
Stan ilościowy	nie dotyczy

Termin osiągnięcia celów środowiskowych	nie dotyczy
Rodzaj odstępowania	nie dotyczy
Uzasadnienie odstępowania	nie dotyczy

Czy warunki naturalne umożliwiają osiągnięcie celów środowiskowych w perspektywie do końca 2027 r.?

Uzasadnienie (dotyczy przypadków, gdy warunki naturalne uniemożliwiają terminowe osiągnięcie celów środowiskowych)	nie dotyczy
--	-------------

### Odstępstwo z tytułu art. 4.5 RDW - mniej rygorystyczny cel

Wskaźnik/grupa wskaźników, dla którego nie może nastąpić dalsze pogorszenie stanu wód (brak konieczności osiągnięcia wartości odpowiadającej stanowi dobremu)

Stan chemiczny	nie dotyczy
Stan ilościowy	nie dotyczy

Rodzaj odstępowania	nie dotyczy
Uzasadnienie odstępowania	nie dotyczy

Warunki naturalne będące trwałą przyczyną nieosiągnięcia celów środowiskowych	nie dotyczy
---	-------------

Potrzeba społeczno-ekonomiczna zaspokajana przez źródło presji antropogenicznej determinującej na stan wód w stopniu zagrażającym osiągnięciu celów środowiskowych	nie dotyczy
--	-------------

Wyjaśnienie braku alternatywnego sposobu zaspokojenia potrzeby społeczno-ekonomicznej	nie dotyczy
---	-------------

## 7. POZA OBOWIĄZKOWĄ REALIZACJĄ KATALOGU DZIAŁAŃ KRAJOWYCH WDRAŻA SIĘ ZESTAW DZIAŁAŃ

### Działania podstawowe

#### 1 (działanie podstawowe)

ID działania	GW60007GWC23
Kategoria działań	INNE
Grupa działań	ADMINISTRACYJNA
Nazwa działania	ustanowienie obszaru ochronnego zbiornika wód śródlądowych (GZWP)
Opis działania	wydanie rozporządzenia ustanawiającego obszar ochronny zbiornika wód śródlądowych, w drodze aktu prawa miejscowego dla GZWP nr 123 (Zbiornik międzymorenowy Stargard-Goleniów)
Koszt realizacji [PLN]	12231693,88
Źródło finansowania	1. Środki własne/budżet państwa.
Termin realizacji	2027
Jednostka odpowiedzialna za realizację	Wojewoda Zachodniopomorski (Art. 141.1. Prawo wodne)
Jednostka odpowiedzialna za sprawozdawczość	Wojewoda Zachodniopomorski

**Działania uzupełniające**
**1 (działanie uzupełniające)**

ID działania	GW60007GWC28
Kategoria działań	INNE
Grupa działań	ADMINISTRACYJNA
Nazwa działania	wsparcie działań organów administracji w zakresie ustanawiania obszarów ochronnych GZWP
Opis działania	wsparcie merytoryczne w zakresie zagadnień hydrogeologicznych i hydrodynamicznych związanych z ustanawianiem obszarów ochronnych zbiorników wód śródlądowych (GZWP). Obejmować będzie m.in. przeniesienie informacji merytorycznych z dokumentacji hydrogeologicznych do dokumentów niezbędnych do opracowania wniosku o ustanowienie obszaru ochronnego GZWP (GZWP nr 123)
Koszt realizacji [PLN]	0
Źródło finansowania	1. Środki własne/budżet państwa.
Termin realizacji	2027
Jednostka odpowiedzialna za realizację	PSH (art. 380 ustawy Prawo wodne)
Jednostka odpowiedzialna za sprawozdawczość	PSH

**Inne informacje**
**Główne Zbiorniki Wód Podziemnych / Lokalne Zbiorniki Wód Podziemnych**

<b>1</b>	
Numer	123
Nazwa	Zbiornik międzymorenowy Stargard-Goleniów
Ranga	główny

**Kompleksy wodonośne w obrębie JCWPd**

<b>Kompleks nr 1</b>	
Stratygrafia	Typ ośrodka
czwartorzęd	porowy
<b>Kompleks nr 2</b>	
Stratygrafia	Typ ośrodka
czwartorzęd	porowy
<b>Kompleks nr 3</b>	
Stratygrafia	Typ ośrodka
neogen-paleogen	porowy

**8. MAPY**

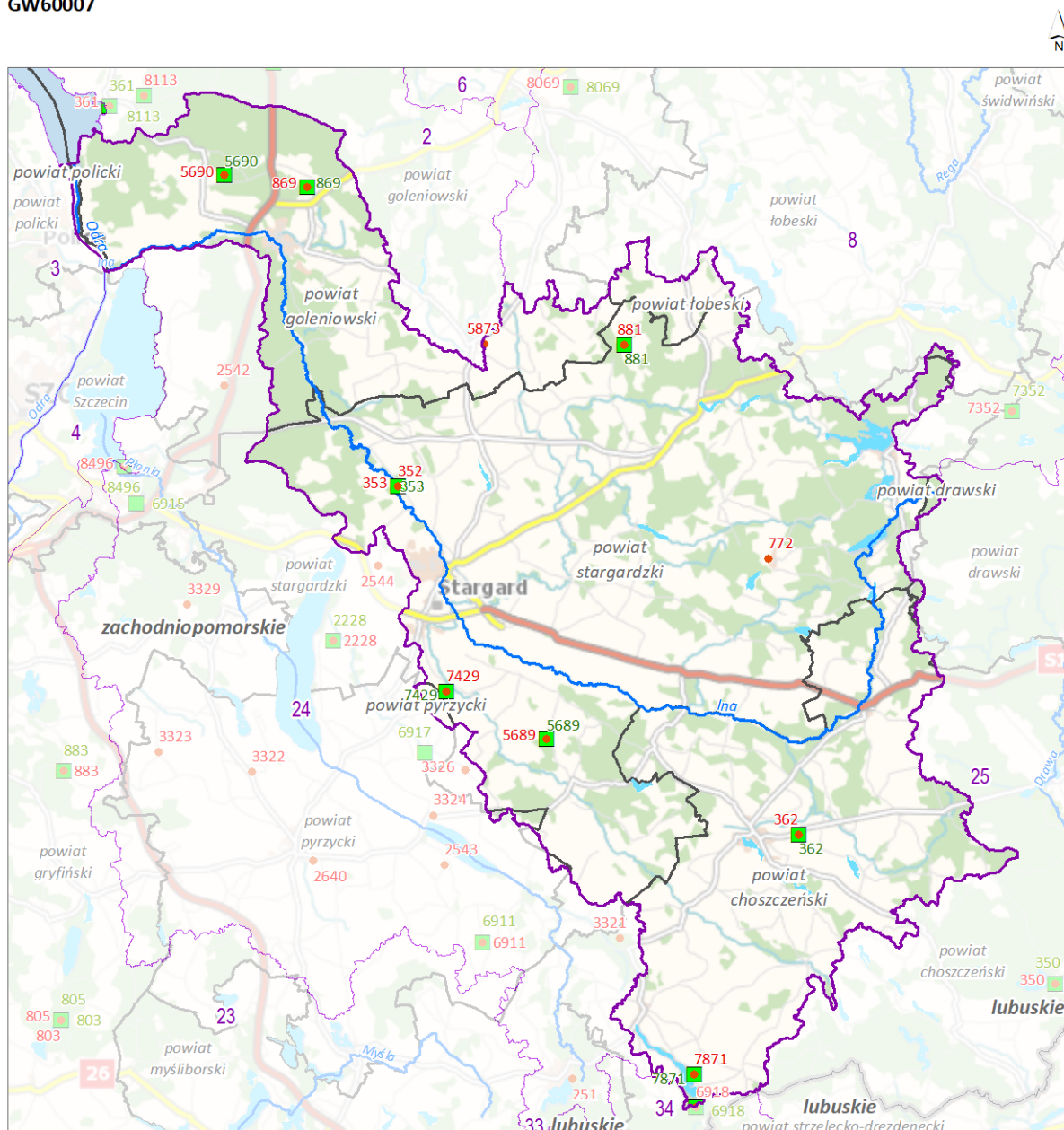
8.1. Jednolita część wód podziemnych (JCWPd) z lokalizacją punktów sieci obserwacyjno-badawczej wód podziemnych

8.2. Jednolita część wód podziemnych (JCWPd) z lokalizacją ujęć wód podziemnych



Jednolita część wód podziemnych (JCWPd) z lokalizacją punktów sieci obserwacyjno-badawczej wód podziemnych

GW60007



Jednolita część wód podziemnych (JCWPd)  
z lokalizacją punktów sieci obserwacyjno-badawczej wód podziemnych

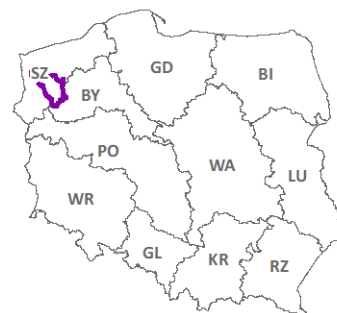
Sieć obserwacyjno-badawcza wód podziemnych:

- Punkt monitoringu stanu chemicznego [11]
- Punkt monitoringu stanu ilościowego [9]

- ~ Rzeki
- Obszar wybranej JCWPd
- Pozostałe obszary JCWPd
- Graniec administracyjne:
- Polski
- granica województwa
- granica powiatu

0 5 10 km

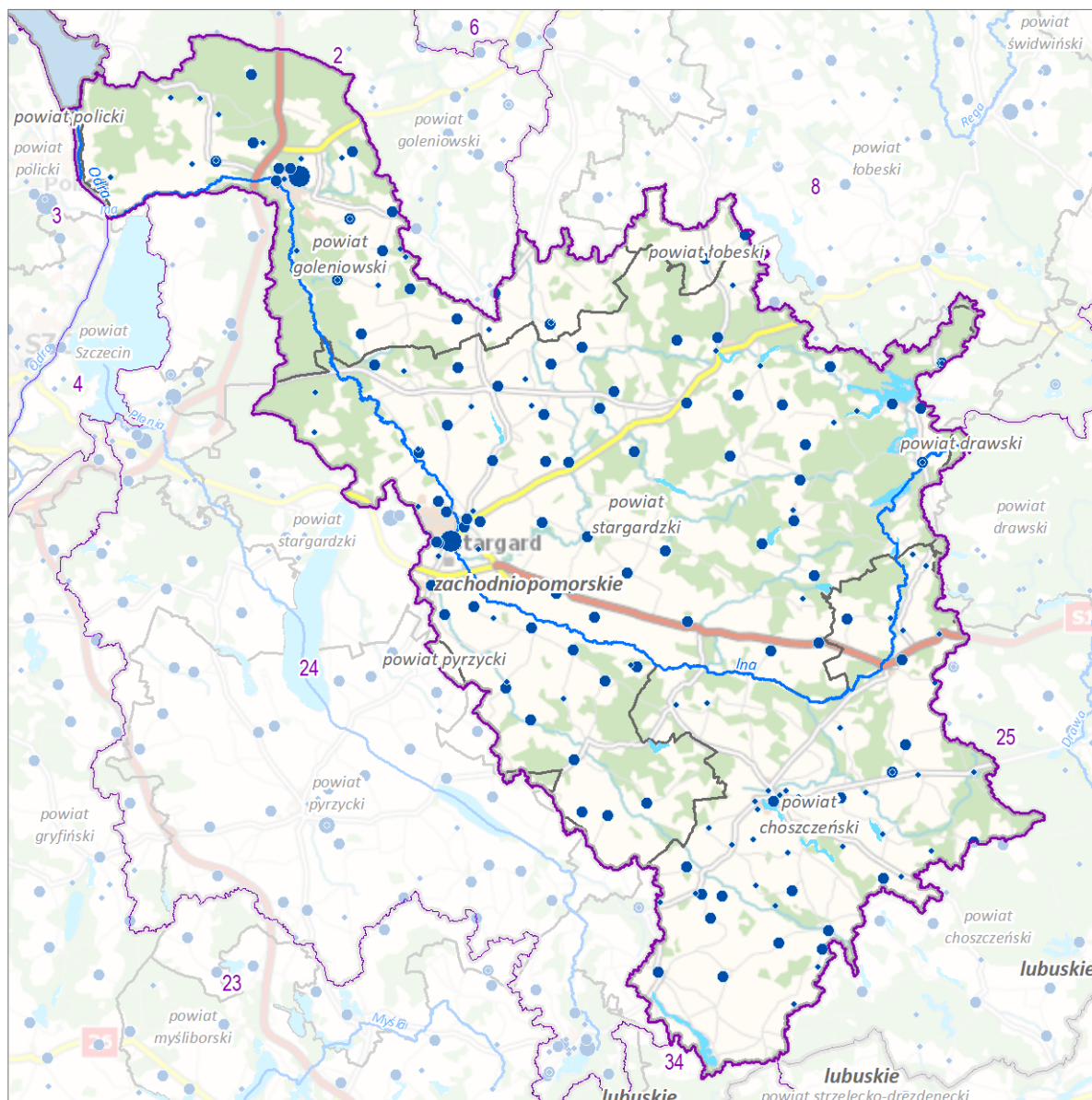
Lokalizacja JCWPd nr 7 na tle podziału na RZGW



[3] - liczba wystąpień w wybranej JCWPd  
Mapa podkładowa BD00 i BD010k,  
źródło: [http://mapy.geoportal.gov.pl/wss/service/WMTS/guest/wmts/G2\\_MOBILE\\_500](http://mapy.geoportal.gov.pl/wss/service/WMTS/guest/wmts/G2_MOBILE_500)

Jednolita część wód podziemnych (JCWPd) z lokalizacją ujęć wód podziemnych

GW60007



Jednolita część wód podziemnych (jcwpd) z lokalizacją ujęć wód podziemnych

Lokalizacja ujęć wód podziemnych w podziale na klasy wielkości poboru rzeczywistego (stan na 2019 r.)

- > 1000 tys. m<sup>3</sup>/rok [2]
- 500 - 1000 tys. m<sup>3</sup>/rok [0]
- 10 - 500 tys. m<sup>3</sup>/rok [100]
- < 10 tys. m<sup>3</sup>/rok [89]

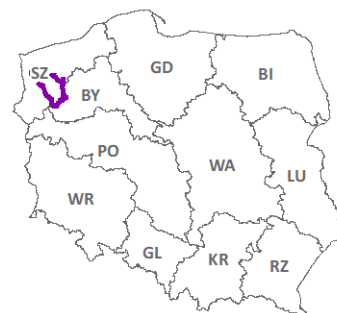
Obniżenia zwierciadła wód podziemnych:

- ▲ Odwadnianie nieczynnych zakładów górniczych [0]
- ▨ Odwadnianie złóż kopalni [0]
- Lej depresji w pierwszym poziomie wodonośnym [0]
- Lej depresji w głównym użytkowym poziomie wodonośnym [0]

- Rzeki
- Obszar wybranej jcwpd
- Pozostałe obszary jcwpd
- Granice administracyjne:
- Polski
- województwa
- powiatu

0 5 10 km

Lokalizacja jcwpd nr 7 na tle podziału na RZGW



[3] - liczba wystąpień w wybranej jcwpd  
Mapa podkładowa BD00 i BD010k,  
źródło: [http://mapy.geoportal.gov.pl/wss/service/WMTS/guest/wmts/G2\\_MOBILE\\_500](http://mapy.geoportal.gov.pl/wss/service/WMTS/guest/wmts/G2_MOBILE_500)